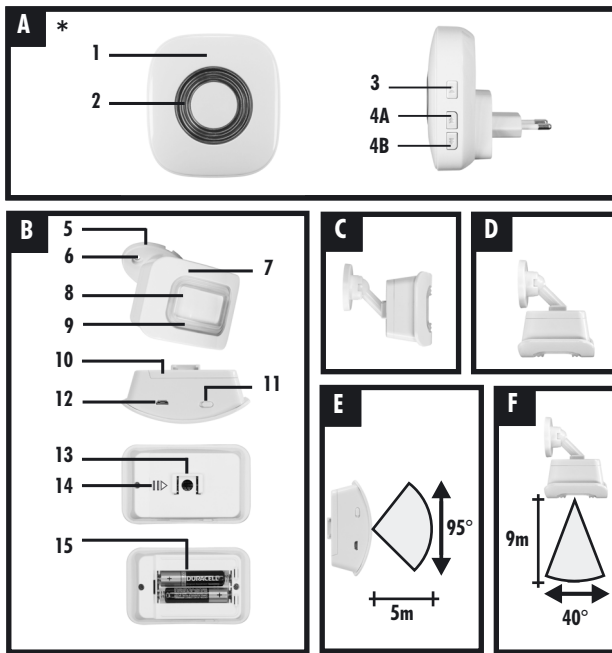


FD2B

mit Gongeinheit FD2Gv.2

ZUSATZ-FUNK-BEWEGUNGSMELDER**Einleitung**

Lesen Sie diese Bedienungsanleitung sowie die Bedienungsanleitungen für das Set FD20 bzw. FD25 vollständig und sorgfältig durch. Die Bedienungsanleitung gehört zu diesem Produkt und enthält wichtige Hinweise zur Inbetriebnahme und Handhabung.

Beachten Sie immer alle Sicherheitshinweise. Sollten Sie Fragen haben oder unsicher in Bezug auf die Handhabung des Gerätes sein, fragen Sie einen Fachmann oder informieren Sie sich im Internet unter www.pentatech.de. Bewahren Sie diese Anleitung sorgfältig auf und geben Sie sie ggf. an Dritte weiter.

Bestimmungsgemäße Verwendung

Dieser Funk-Bewegungsmelder mit Sender FD2B besitzt eine einmalige Codierung, die am Empfänger der Sets FD25 oder FD20 angemeldet werden kann.

Bis zu 8 Klingeltasten/Bewegungsmelder können an einer Gongeinheit angemeldet werden, mit individuellen Melodien zur einfachen Rufunterscheidung. Die Anzahl von Gongeinheiten pro Klingeltaste/Bewegungsmelder ist nicht begrenzt, die Funkreichweite ist jedoch zu beachten.

Der Infrarot-Bewegungsmelder reagiert auf Bewegungen von Personen innerhalb seines Erfassungsbereiches und sendet ein Funksignal an die Gongeinheit. Diese signalisiert mit einer auswählbaren Melodie und/oder einem optischen Blinksignal.

Das Gerät ist ausschließlich in Innenräumen zu betreiben. Der Bewegungsmelder wird mit 2 St. AAA (LR3) Batterien oder alternativ über ein Micro-USB-Netzgerät 5 V DC, min. 100 mA betrieben.

Jede andere Verwendung oder Veränderung des Gerätes gilt als nicht bestimmungsgemäß. Für Folgeschäden sowie für Schäden, die durch nicht bestimmungsgemäßen Gebrauch oder falsche Bedienung verursacht werden, wird nicht gehaftet.

Dieses Gerät ist nicht dafür bestimmt, durch Personen (einschließlich Kinder) mit eingeschränkten physischen, sensorischen oder geistigen Fähigkeiten oder mangels Erfahrung und/oder mangels Wissen benutzt zu werden, es sei denn, sie werden durch eine für ihre Sicherheit zuständige Person beaufsichtigt oder erhielten von ihr Anweisungen, wie das Gerät zu benutzen ist. Kinder müssen beaufsichtigt werden, um sicherzustellen, dass sie nicht mit dem Gerät spielen.

Lieferumfang

Kontrollieren Sie unmittelbar nach dem Auspacken den Lieferumfang auf Vollständigkeit sowie den einwandfreien Zustand der Geräte

1 Bewegungsmelder	2 Schrauben
1 Halterung	2 Dübel

Ausstattung (siehe Abbildungen)

1 Gongeinheit*	5 Halterung	10 Batteriefachdeckel
2 LEDs*	6 Schraubloch	11 Ein/Aus-Schalter
3 Lautstärketaste	7 Bewegungsmelder	12 Netzgeräte-Anschluss
4A Melodietaste VOR	8 Sensorlinse	13 Befestigung für Halterung
4B Melodietaste ZURÜCK	9 LED	14 Pfeilmarkierung
		15 Batteriefach

* Abb. A nicht im Lieferumfang enthalten

Technische Daten

Betriebsspannung:	3 V \equiv DC
Stromaufnahme:	30 μ A (Ruhe); 15 mA (Betrieb)
Stromversorgung:	2 x Batterie 1,5 V alkalisch LR3 (AAA) oder Micro-USB-Netzgerät 5 V \equiv DC, min. 100 mA (beides nicht im Lieferumfang enthalten)
Sensor:	Passiver Infrarot-Bewegungsmelder (PIR) mit Fresnel-Linse
PIR-Erfassungsbereich (horizontal):	ca. 5 m x 90° (max. bei 20° C, s. Abb. E)
(vertikal):	ca. 9 m x 40° (vertikal, s. Abb. F)
Frequenzband:	433,05 - 434,79 MHz
abgestrahlte max. Sendeleistung:	< 10 mW
Senderreichweite:	ca. 70 m (im Freien)
Codierung:	16 Bit, werkseitig vorcodiert (> 65.000 verschiedene Codes)
Betriebstemperatur:	\pm 0°C bis +40°C
Gehäusemaße:	ca. 85 x 54 x 35 mm
Gewicht:	ca. 60 g (exkl. Batterien)

Sicherheitshinweise

⚠ Gefahr! Bei Nichtbeachtung der folgenden Hinweise werden Leben, Gesundheit und Sachwerte gefährdet.

- Lassen Sie Kleinkinder nicht unbeaufsichtigt mit dem Gerät, Batterien, Verpackungsmaterial oder Kleinteilen! Andernfalls droht Lebensgefahr durch Erstickten!
- Der Netzstrom für den Empfänger sowie ggf. für den Sender muss vorschriftsmäßig 230 V AC, 50 Hz betragen und mit einer vorschriftsmäßigen Sicherung ausgestattet sein.
- Verhindern Sie, dass die Geräte mit Feuchtigkeit in Berührung kommen! Andernfalls droht Lebens- oder Verletzungsgefahr!
- Beschädigen Sie keine Leitungen für Gas, Strom oder Telekommunikation beim Befestigen! Andernfalls droht Lebens-, Verletzungsgefahr sowie Beschädigung!
- Achten Sie darauf, dass die Batterien nicht kurzgeschlossen oder ins Feuer geworfen werden. Sie dürfen außerdem nicht aufgeladen oder geöffnet werden. Es besteht Lebensgefahr durch Explosion!
- Ausgelaufene oder beschädigte Batterien können bei Berührung mit der Haut Verätzungen verursachen, benutzen Sie deshalb in diesem Fall geeignete Schutzhandschuhe.
- Betreiben Sie das Gerät ausschließlich mit den zugelassenen Batterietypen.
- Vermeiden Sie, dass die Geräte mit Feuchtigkeit in Verbindung kommen.
- Entfernen Sie die Batterien bei längerer Nichtbenutzung aus den Geräten.

Inbetriebnahme

- Stecken Sie die Gongeinheit in eine geeignete Netzstromsteckdose (230 V ~ 50Hz).
- Schließen Sie den USB-Stecker eines 5 V DC USB-Netzgerätes an den Netzgeräte-Anschluss [8] des Bewegungsmelders an oder setzen Sie Batterien wie folgt in den Bewegungsmelder ein:
 - Drücken Sie auf die Pfeilmarkierung [14] des Batteriefachdeckels [10] am Bewegungsmelder, und schieben Sie diesen zur Seite (in Pfeilrichtung).
 - Setzen Sie zwei Stück AAA-Batterien polrichtig in das Batteriefach [15] ein (siehe Markierungen im Batteriefach).
 - Setzen Sie den Batteriefachdeckel wieder auf.
- Schalten Sie den Bewegungsmelder ein, indem Sie den Ein/Aus-Schalter [11] auf I schieben.

Hinweis: Im Betrieb mit einem 5 V Netzgerät ist der Bewegungsmelder immer eingeschaltet. Zum Ausschalten trennen Sie bitte die Stromzufuhr.

Anmeldung von Bewegungsmeldern an der Gongeinheit

- Wählen Sie an der Gongeinheit die gewünschte Melodie für diesen Bewegungsmelder bzw. diese Klingeltaste durch wiederholtes Drücken der Melodie-Tasten [4A] bzw. [4B].
- Halten Sie die Lautstärketaste [3] ca. 5 Sekunden lang gedrückt, bis ein Signalton ertönt und die LEDs schnell blinken.
- Bewegen Sie sich vor dem Bewegungsmelder bzw. drücken Sie die Klingeltaste.

Das Anmelden wird mit der ausgewählten Melodie durch die Gongeinheit bestätigt. Die Anmeldung ist damit abgeschlossen.

Die Melodien für einzelne Bewegungsmelder/Klingeltasten können nachträglich geändert werden, wie im Kapitel "Auswahl der Lautstärke/Melodie" beschrieben.

Angemeldete Bewegungsmelder/Klingeltasten löschen

- Halten Sie die Melodietaste VOR [4A] ca. 5 Sekunden lang gedrückt, bis Sie einen Bestätigungston hören und die LEDs blinken.

Alle angemeldeten Bewegungsmelder/Klingeltasten sind nun gelöscht.

Auswahl der Lautstärke/Melodie

- Drücken Sie wiederholt kurz auf die Lautstärketaste [3] an der Seite der Gongeinheit, um eine der vier Lautstärken auszuwählen.

Um eine andere als die voreingestellte Melodie auszuwählen, gehen Sie wie folgt vor:

- Drücken Sie wiederholt auf die Melodietasten der Gongeinheit [4A] bzw. [4B], um eine der 24 Melodien auszuwählen. Die zweite Melodie (nach Ding Dong) ist still - es wird nur ein optisches Signal ausgegeben.

- Halten Sie anschließend die Lautstärketaste [3] ca. 5 Sekunden lang gedrückt, bis ein Signalton ertönt und die LEDs schnell blinken.
- Lösen Sie den Bewegungsmelder durch Bewegung aus.

Sie haben die Melodie nun erfolgreich geändert. Die Gongeinheit bestätigt die erfolgreiche Änderung mit der gewünschten Melodie.

Platzierung/Hinweise zur Funkübertragung

- Der Bewegungsmelder kann auf eine waagerechte Fläche aufgestellt werden oder fest an einer Wand oder Decke montiert werden.
- Platzieren Sie den Bewegungsmelder so, dass Bewegungen, die erfasst werden sollen, quer zur Sensorlinse passieren (s. Abb. C, D, E und F). Bewegungen, die direkt auf die Sensorlinse zugehen, werden sehr langsam erfasst.
- Um eine Raumfläche zu überwachen, muss der Bewegungsmelder waagrecht montiert werden (s. Abb. C).
- Um einen Durchgang zu überwachen ("Vorhangüberwachung"), montieren Sie den Bewegungsmelder senkrecht (s. Abb. D).
- Richten Sie das Gerät so aus, dass sich im Erfassungsbereich der Sensorlinse keine Wärmequellen wie z.B. Heizkörper oder Abluftöffnungen befinden. Temperaturabstrahlungen solcher Objekte können vom funktionsbereiten Bewegungsmelder als Bewegungen wärmeabstrahlender Körper gemeldet werden.
- Platzieren Sie die Gongeinheit in einer 230 V Steckdose innerhalb der Funkreichweite des Bewegungsmelders. Die Reichweite beträgt im Freien ca. 70 m. Die Reichweite wird durch Wände und Decken (besonders diejenigen aus Stahlbeton) reduziert. Platzieren Sie sowohl Bewegungsmelder als auch Gongeinheit nicht auf oder in der Nähe von Metallflächen, da diese das Funksignal abschirmen.
- Testen Sie die zuverlässigen Funktionen des Gerätes an den gewünschten Stellen aus, bevor Sie es fest montieren.

Hinweis: Hintergrundstörungen sowie atmosphärische Bedingungen, die die Funkreichweite beeinflussen, können sich über die Zeit ändern.

Montage des Bewegungsmelders

Soll der Bewegungsmelder fest montiert werden, dann:

- Halten Sie die Halterung an die gewünschte Montagestelle und markieren Sie die zwei Schraublöcher [6] mit einem Stift auf dem Untergrund.
- Bohren Sie Löcher mit Ø 5 mm an den markierten Stellen und drücken Sie in jedes Loch einen Dübel. Bei Befestigung auf Holz entfällt das Bohren und Einsetzen von Dübeln.
- Befestigen Sie die Halterung an der Montagestelle mit den beiden Schrauben.
- Schieben Sie den Batteriefachdeckel des Bewegungsmelders auf die Halterung, bis er einrastet.
- Schieben Sie nun den Bewegungsmelder auf den Batteriefachdeckel, bis er ebenfalls einrastet.
- Richten Sie den Bewegungsmelder wie gewünscht aus.

Batteriewechsel

Leuchtet die LED [9] auf, so sind die Batterien des Bewegungsmelders zu erneuern:

- Drücken Sie auf die Pfeilmarkierung [14] des Batteriefachdeckels [10] und schieben Sie diesen zur Seite (in Pfeilrichtung).
- Ersetzen Sie die beiden Batterien durch 2 neue AAA-Batterien. Achten Sie dabei auf die Markierungen im Batteriefach!
- Setzen Sie den Batteriefachdeckel wieder auf.

Wartung + Reinigung

- Überprüfen Sie regelmäßig den ordnungsgemäßen Zustand und die Funktion.
- Verwenden Sie ein weiches, trockenes Tuch zur Reinigung der Oberflächen des Gerätes.

CE Vereinfachte EU-Konformitätserklärung

Hiermit erklärt INDEXA GmbH, dass der Funkanlagentyp FD25 der Richtlinie 2014/53/EU entspricht. Der vollständige Text der EU-Konformitätserklärung ist unter der folgenden Internetadresse verfügbar: http://www.pentatech.de/de/downloads/cat_view/13-ce-erklarungen.html.

Entsorgung



Sie dürfen Verpackungsmaterial und ausgediente Batterien oder Geräte nicht im Hausmüll entsorgen, führen Sie sie der Wiederverwertung zu. Den zuständigen Recyclinghof bzw. die nächste Sammelstelle erfragen Sie bei Ihrer Gemeinde.